

**Chiamami  
Trentatré**

### Nuova Hall Punto Prelievi e Poliambulatorio all'ospedale "Ceccarini" di Riccione

Il 26 marzo scorso è stata inaugurata la nuova Hall d'ingresso del Punto prelievi e del poliambulatorio dell'ospedale "Ceccarini" di Riccione. Gli ambulatori, 14, serviranno per accogliere i professionisti che hanno deciso di svolgere la libera professione "intra moenia", cioè all'interno delle "mura" dell'ospedale. Per quanto riguarda il punto analisi, grazie alla maggiore ospitalità ai pazienti, si potrà più agevolmente rispondere ai 250,

qualche volta anche 300, prelievi di sangue e campioni biologici che quotidianamente vengono effettuati. La Hall d'ingresso è un open space di circa 700 metri quadri con un centinaio di posti a sedere, raddoppiando quelli precedenti. La sala d'aspetto sarà prevalentemente utilizzata al mattino per, appunto, i prelievi. Ma al pomeriggio sarà molto utile anche per migliorare le relazioni tra i pazienti e per i loro familiari.



### La Farmacia Comunale n.1 è l'unica di Rimini Corner Aboca

## Omeopatia, cos'è e a cosa serve

**Fare in modo che l'organismo reagisca e combatta il danno**

di Lorella Barlaam

Il due aprile si è celebrata in dodici piazze italiane la giornata mondiale dell'omeopatia, promossa dalla Federazione Italiana Associazioni e Medici Omeopatici. Da sempre le Farmacie Comunali sono sensibili a questa opzione terapeutica. Ne parliamo con il dottor Ivano Gavioli, direttore della Farmacia Comunale n.1.

*Dott. Gavioli, cos'è la medicina omeopatica?*

«È un metodo terapeutico con approccio olistico, che prescrive medicinali studiati specificamente per ogni malato, derivanti dal principio farmacologico della similitudine. Il medico, una volta inquadrato il soggetto dal punto di vista omeopatico, instaura una terapia che mette l'organismo in condizione di reagire e combattere il danno.»

*Su quali principi si basa?*

«In parole povere, cerca di "aiutare" la patologia, per creare uno stimolo più forte a combatterla nell'organismo. Il così detto "aggravamento omeopatico" dei primi giorni di terapia mette l'organismo in condizione di approntare una soluzione, ed è segno di aver centrato il bersaglio.»

*Cosa c'è dentro un rimedio omeopatico?*

«Una quantità infinitesimale di un rimedio, che di per sé non avrebbe alcun potere terapeutico, ma che riesce a "ravvivare" la risposta dell'organismo verso la malattia. Sono sostanze naturali, vegetali, minerali e animali, con diluizioni infinitesimali.

Nel farmaco allopatico invece il principio attivo è sintetico o semisintetico, una molecola modificata per ottenere una maggiore efficacia, che si sostituisce all'azione dell'organismo.»

*Quali sono i vantaggi del rimedio omeopatico?*

«Il rimedio omeopatico non ha effetti collaterali o sfavorevoli, e va alla ricerca della massima risposta individuale; determina una sinergia con la patologia e provoca un risveglio dell'organismo, che va ad incentivare l'utilizzo delle proprie difese. Sono rimedi efficaci se usati in modo appropriato, quando si tralasciano le patologie che non possono essere guarite dall'omeopatia, che ha il suo massimo nel sintomatologico, dalle forme respiratorie minori alle allergie stagionali, dalle forme ansioso-depressive ai piccoli problemi dermatologici.»

*Farmacista e farmaci omeopatici: lei li consiglia? Per quali problemi?*

«Fermo restando che è il medico omeopata esperto che imposta le terapie, noi disponiamo di rimedi omeopatici "ad ampio spettro" già predisposti, con ragionevole possibilità di avere



Foto Migliorini

benefici in diverse sintomatologie. C'è una vasta gamma di prodotti, dagli sciroppi ai granuli: noi li consigliamo e siamo fornitissimi. Si utilizzano come farmaci da banco, con un rischio di errore ridotto a zero, e zero effetti collaterali perché essendo rimedi e non farmaci, non modificano gli equilibri dell'organismo.»

*Voi siete l'unica farmacia della città ad essere Corner Aboca...*

«Abbiamo tutti i prodotti delle linee Aboca, farmaci fitoterapici ottimi e con meno effetti collaterali rispetto agli allopatrici, ma da usare con qualche avvertenza.

> La Farmacia Comunale n°1

Perché sono proprio farmaci a tutti gli effetti, con principi attivi derivati dalle piante. Il concetto da sfatare è "quello che è vegetale non fa male". C'è molta richiesta di fitoterapia da parte delle persone, ma io avverto sempre che in questi prodotti abbiamo l'azione di un principio attivo, che sono da utilizzare con cautela e da dare dopo una piccola anamnesi.»

### "E' Baghin in tla piazza" regala 2000 euro allo IOR

## Quando il baghino è buono davvero

**Martedì sette aprile consegnato l'assegno con il ricavato della manifestazione**

Il baghino è così buono... che mantiene sempre le sue promesse. Domenica 1 marzo 2009 il maiale, con la sua antica tradizione, si è ripreso la Vecchia Pescheria di Piazza Cavour, dove c'erano un tempo le macellerie più antiche di Rimini, con "E' Baghin in tla piazza", manifestazione organizzata dal Consorzio Macellerie Verde e Sole in collaborazione con Ondalibera SRL e CNA Alimentare, con il patrocinio del Comune e della Provincia di Rimini. Il ricavato della festa era stato destinato allo IOR. Martedì 7 aprile, presso la palazzina Fellini, Aldo Pasquinelli, presidente del Consorzio Macellerie Verde e Sole e Giampaolo Felici, rappresentante del Consorzio e presidente CNA Alimentare hanno consegnato un assegno di 2000 euro a Vinicio Paganini, vicepresidente responsabile dello IOR sede di Rimini, alla presenza di Maurizio Melucci, vicesindaco di Rimini. "Il senso di 'E' Baghin in tla piazza' è stato quello di



Foto Masi

unire la tradizione del territorio - con la bontà e la genuinità dei suoi prodotti, che noi del Consorzio Verde e Sole cerchiamo di preservare - con la solidarietà" ha dichiarato Giampaolo Felici. "E' stata un'iniziativa doppiamente positiva" ha sottolineato Maurizio Melucci. "Perché ha riaperto una pagina della storia gastronomica della città, riscoprendo la cultura del maiale, ed ha colto l'occasione di dare un contributo alla ricerca."

Vinicio Paganini, ricevendo l'assegno, ha ringraziato a nome dello IOR, sottolineando come un'iniziativa che premia la qualità nell'alimentazione sia in linea con il concetto di "prevenzione" propugnato dello IOR, in cui la ricerca e gli screening vanno di pari passo con la diffusione di stili di vita sani, a cominciare dalla riscoperta di un'alimentazione genuina e naturale. "La donazione sarà destinata alla ricerca e alla prevenzione" ha concluso.

All'invito di "E' baghin in tla piazza", manifestazione con ingresso gratuito e aperta a tutti, hanno risposto tantissimi, riminesi e non: più di cinquemila le presenze nel corso della giornata. Per guardare la mostra "Un re senza trono", che raccontava 8.000 anni vita, morte e miracoli di sapore del miglior amico del contadino romagnolo e per assistere alla dimostrazione dell'antica arte della "smettitura" e preparazione dei salumi, che hanno incuriosito e coinvolto moltissimo i presenti. Ingolositi soprattutto dalla degustazione gratuita e dalla possibilità di portarsi a casa le bontà proposte, sapendo che l'acquisto avrebbe contemporaneamente finanziato una buona causa. Tra rustide saporite e profumati salumi l'invitata d'onore è stata la Mora Romagnola, una delle sei razze suine autoctone rimaste in Italia, che accorti allevatori sono riusciti a recuperare sul nostro territorio, per riproporne il sapore impareggiabile. Dalle dieci alle 21 Piazza Cavour il primo marzo è tornata ad avere i profumi e i sapori delle aie di una volta, e il grande afflusso di pubblico, insieme al consistente aiuto per l'Istituto Oncologico Romagnolo reso possibile dal successo della giornata, chiedono senz'altro un'altra edizione. L.B.

La Scienza Farmaceutica ha attraversato i secoli. Dagli antichi speziali ai moderni Farmacisti. Una sapienza antica che continua ancora oggi

nelle Farmacie Comunali ...  
**assistenza e informazione**

nelle Farmacie Comunali ...  
**prevenzione e servizi sanitari**

nelle Farmacie Comunali ...  
**analisi semplici prezzi contenuti**

nelle Farmacie Comunali ...  
**dal pubblico e per il pubblico, sempre**



**Alliance Farmacie Comunali**  
AMFA S.p.A - Rimini

**Farmacia N.1**  
Via Michele Rosa, 3  
Tel. 0541/24414  
Mattino dalle ore 8,00 alle ore 13,00  
Pomeriggio dalle ore 15,30 alle ore 20,00.  
Chiuso sabato e domenica.

**Farmacia N. 2**  
Via Covignano, 154/G  
Tel. 0541/771446  
Mattino dalle ore 8,30 alle ore 12,30  
Pomeriggio dalle ore 15,30 alle ore 19,30. Chiuso sabato e domenica.

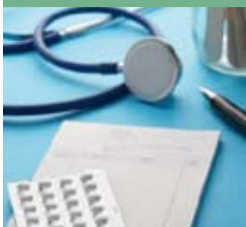
**Farmacia N. 5**  
Via Flaminia, 48/A  
Tel. 0541/382000  
Mattino dalle ore 8,00 alle ore 13,00  
Pomeriggio dalle ore 15,30 alle ore 20,00  
Chiuso sabato e domenica.

**Farmacia N. 3**  
Via Guadagnoli, 46  
Tel. 0541/386240  
Mattino dalle ore 8,30 alle ore 12,30  
Pomeriggio dalle ore 15,30 alle ore 19,30. Chiuso sabato e domenica.

**Farmacia N. 6**  
Via Euterpe, 2/H  
Tel. 0541/778606  
Servizio 12 ore orario continuato dalle 8,00 alle 20,00.  
Chiuso giovedì e domenica.

**Farmacia N. 4**  
Via Marechiese, 135  
Tel. 0541/773614  
Mattino dalle ore 8,30 alle ore 13,00  
Pomeriggio dalle ore 15,00 alle ore 19,30  
Chiuso sabato e domenica.

**Farmacia N. 8 San Biagio**  
Via Saffi, 64 - Misano Monte  
Tel. 0541/602016  
Mattino dalle ore 9,00 alle ore 12,30  
Pomeriggio dalle ore 16,00 alle ore 19,30  
Sabato mattina dalle 9,00 alle 12,00.  
Chiuso sabato pomeriggio e domenica.



**Chiamami Trentatrè**

### Corso Ausl per assistenti familiari

Il 25 marzo, alla presenza dell'assessore alle Politiche sociali del Comune di Rimini Stefano Vitali, sono stati consegnati i primi diplomi dei corsi Ausl per assistenti familiari. Ai corsi gratuiti, organizzati dai Comitati di Distretto di Rimini e di Riccione e dall'A.Usl, in collaborazione con gli istituti di formazione Cesvip, Irecoop e Osfin, hanno par-

tecipato 17 persone straniere, che svolgono la professione di assistente familiare (più comunemente note come badanti), provenienti da dieci nazioni straniere. Oltre all'etica professionale e all'assistenza, oggetto dei corsi sono state la cultura e le tradizioni anche gastronomiche del nostro paese, per migliorare la relazione con l'assistito.



Via Valturio 20A, 47900 Rimini  
tel. 0541 785566 fax 0541 782377  
[www.poliambulatoriovalturio.it](http://www.poliambulatoriovalturio.it)  
info@poliambulatoriovalturio.it

## Intervista al professor Angelo Corvetta, internista e reumatologo

### Anche i linfociti possono sbagliare

#### Cosa sono e come si curano le malattie autoimmuni

di Lorella Barlaam

**I**l professor Angelo Corvetta, direttore dell'U.O. di Medicina interna e Reumatologia dell'Ospedale Infermi di Rimini, visita anche presso il Centro Valturio in intramoenia allargata. L'abbiamo incontrato per fare il punto sulle malattie così dette "autoimmuni", per saperne di più quindi su allergie e malattie reumatiche e sfatare alcuni luoghi comuni.

*Professor Corvetta, lei è specialista in Allergologia e Reumatologia. Cos'hanno in comune?*

«L'elemento che accomuna le due discipline è l'Immunologia, che studia funzionamento e patologia del sistema immunitario. I "sistemi" corporei (come quello cardiovascolare) sono formati da organi ben definiti; il sistema immunitario, che ci deve difendere da agenti nocivi provenienti dall'esterno, è fatto di cellule, i linfociti del sangue, che nei confronti degli agenti esogeni incontrati (germi, batteri) innescano una reazione, detta immunitaria, per neutralizzarli.»

*Cosa succede invece nelle malattie reumatiche e nelle allergie?*

«Nel caso delle malattie reumatiche autoimmuni il linfocita "si sbaglia" e attacca qualcosa di nostro, innescando un meccanismo di *autoimmunoflogosi*, cioè di infiammazione autoimmune. Così l'infiammazione, da meccanismo di difesa mirato all'espulsione dell'intruso, assume carattere cronico e recidivante perchè aggredisce antigeni dei nostri tessuti. Quello che avviene è un errore "qualitativo". Nel caso delle allergie c'è invece un errore di tipo "quantitativo", l'amplificazione enorme della reazione dell'apparato immunitario verso un allergene. Tutti respiriamo pollini e produciamo gli anticorpi detti IgE. Ma gli allergici ne producono tantissimi e il contatto tra gli IgE presenti sulla mucosa e l'allergene inalato scatena i sintomi dell'allergia, dalla rinite all'asma. Alla base di entrambe le malattie dunque abbiamo un funzionamento difettoso del sistema immunitario.»

*Perché avviene questo "errore"?*

«Per una serie di ragioni, genetiche e ambientali. C'è una base genetica, cioè una tendenza geneticamente determinata a produrre reazioni autoimmuni e un cofattore ambientale, che nell'allergia è facilmente identificabile (allergene). Più difficile evidenziare le cause ambientali nelle malattie reumatiche.»

*Dove colpisce la malattia reumatica?*

«Se è vero che le malattie reumatiche riguardano per lo più l'apparato locomotore (membrana sinoviale, cartilagine, capi ossei articolari, tendini e muscoli) l'infiammazione autoimmune reumatica può colpire qualunque organo e apparato. Ad infiammarsi possono essere anche i tessuti connettivi, che "tengono insieme" le cellule che compongono i nostri organi e apparati, causando le connettiviti, una famiglia di malattie il cui *pattern* clinico è molto diverso, e la cui clinica dipende dalle singole malattie; il *lupus* può colpire ogni organo, ci sono poi la dermatopolimiosite e la sclerodermia che colpiscono preva-

lentemente cute e muscoli, etc.»

*Quali sono le cure?*

«Nella terapia si possono usare antiinfiammatori come aspirina e derivati come i corticosteroidi, come modo diretto per ridurre l'infiammazione innescata dalla reazione del sistema immunitario. Con l'azione di immunosoppressori si può ridurre l'intensità, mettendo "a riposo" i linfociti. Esiste anche una nuova generazione di farmaci "biologici", anticorpi monoclonali prodotti in laboratorio che agiscono contro il TNF, che è il fattore che alimenta il ruolo dell'infiammazione. Sono farmaci potenti con effetti collaterali importanti, bisogna valutarne costi e benefici. Occorre soprattutto stabilire una strategia d'intervento, partendo magari dai farmaci di più basso profilo in cui l'effetto terapeutico magari è inferiore, ma c'è meno incidenza di effetti collaterali.»



> Dott. Angelo Corvetta

*E per alleviare i sintomi?*

«La terapia risolutiva è quella farmacologica, i pazienti possono però giovare di strumenti che li facilitino nelle azioni quotidiane, compromesse dalla malattia reumatica, per convivere al meglio con la malattia. A questo si può unire la riabilitazione fisioterapica. Che non ha senso nella fase "calda" della malattia, ma una volta spento l'incendio contribuisce senz'altro alla qualità della vita.»

*Da cosa è causata l'allergia?*

«Come accennato, le allergie hanno una componente ereditaria: tutti noi respiriamo pollini, ma solo una parte di noi diventa allergica, e in questa selezione c'entra molto la predisposizione genetica. Diverso è il caso degli allergeni cui non siamo

esposti tutti in modo analogo, che stimolano una produzione di antiallergeni anche in chi non è predisposto. Se parliamo di allergeni comuni però la genetica ha un ruolo preponderante: in tutte le malattie a base immunologica c'è sempre una predisposizione genetica e cause ambientali scatenanti.»

*C'è stato un aggravarsi delle allergie al mondo d'oggi?*

«La polluzione atmosferica, ad esempio quella data dalle polveri sottili, non causa direttamente allergia ma un'irritazione che favorisce l'allergia. L'immissione di nuove sostanze nell'ambiente ha moltiplicato il numero delle allergie potenziali, alcuni meccanismi predisponenti l'allergia, come l'irritazione delle mucose si sono aggravati. L'inquinamento ha inoltre un'azione mutagena rispetto agli allergeni, che tendono ad essere più potenti se inalati nella città piuttosto che in campagna.»

*Quali sono i sintomi allergici?*

«Dai sintomi respiratori come starnuti e difficoltà respiratoria da asma, ai crampi addominali e diarrea nelle allergie alimentari, alle eruzioni cutanee (orticaria e dermatiti da contatto). Fino ad arrivare allo *shock* anafilattico, una grave caduta della pressione arteriosa causata da una violenta reazione allergica, in soggetti già esposti una volta all'allergene (ad esempio al veleno di api e vespe), che hanno sviluppato una gran quantità di anticorpi: la reazione a una seconda esposizione è sistemica, coinvolge cioè ogni singolo apparato corporeo. Se c'è stata una reazione locale abnorme in occasione di qualche puntura, bisogna cautelarsi imparando ad usare e portando con sé adrenalina autoiniezzabile. Esistono a questo riguardo tests diagnostici come le prove allergologiche cutanee o tests di laboratorio come il RAST che consentono di accertare in modo preciso il tipo di allergia che ha scatenato la sintomatologia del paziente.»

*Come si curano le allergie?*

«Anzitutto bisogna identificare l'allergene, poi valutare la gravità della sintomatologia clinica, per stabilire strategia di cura e intensità dei rimedi. Individuato l'allergene si può bonificare l'ambiente, ad esempio evitando l'accumulo di polvere in caso di allergia agli acari. Se la profilassi ambientale non è possibile o si rivela insufficiente, si ricorre agli antistaminici, che riducono l'ampiezza dell'infiammazione, oppure ai corticosteroidi. Un altro modo per attenuare l'allergia è il vaccino. Una volta individuato l'allergene se ne somministrano dosi minimali in via sottocutanea, provocando una risposta immunologica diversa, con la formazione di anticorpi IgG. Il vaccino non funziona immediatamente, però, la vaccinoterapia dura anni.»

Esiste inoltre una nuova terapia con gli anticorpi monoclonali anti IgE, che può rivelarsi risolutiva in pazienti che hanno un'asma allergica refrattaria a tutti i presidi terapeutici: è un'arma che va usata selezionando bene i pazienti e valutandone bene costi e benefici.»

#### VISITE SPECIALISTICHE:

##### • ECOGRAFIE OSTETRICHE:

genetiche con bi test  
morfologiche  
ecografo 4d

##### • ECOGRAFIE GINECOLOGICHE

con sonda transvaginale  
• ECODOPPLER VASCOLARE  
(aorta - carotidi - femorali)

##### • ECODOPPLER VENOSO

arti inferiori

##### • ECOGRAFIE:

internistiche - tessuti molli  
tendinee - articolari

##### • DENSITOMETRIA OSSEA TOTAL BODY

• STUDIO COMPOSIZIONE CORPOREA  
(massa magra, massa grassa)

con densitometro lunar

##### • HOLTER PRESSORIO

##### • HOLTER CARDIACO

##### • TEST ERGOMETRICO MASSIMALE

##### • ECOCARDIO + DOPPLER

##### • VISITE PER MEDICINA DEL LAVORO

##### • CHECK UP PERSONALIZZATI:

1° LIVELLO

2° LIVELLO

##### • PUNTO PRELIEVO

per analisi chimico cliniche

##### • FLEBOCLISI ENDOVENOSE

visite per rinnovo patenti:

auto, moto, nautiche, licenza di caccia

[www.poliambulatoriovalturio.it](http://www.poliambulatoriovalturio.it) - [info@poliambulatoriovalturio.it](mailto:info@poliambulatoriovalturio.it)



Via Valturio 20A, 47900 Rimini  
tel. 0541 785566 fax 0541 782377

